

VÕRGULEHE KUTSEKEEL.EE TUNTUSE JA KASUTATAVUSE UURING

Küsitlus õpetajate ja koolitajate seas

Turu-uuringute AS

Detsember 2013

Tatari 6, 10116 Tallinn
tel [0] 627 7583, faks [0] 627 7584
post@туру-uuringute.ee
www.туру-uuringute.ee

Turu-uuringute AS

Sisukord

SISSEJUHATUS	3
KOKKUVÕTE	4
METOODIKA ÜLEVAADE	5
1 Valim ja küsitlustöö	5
2 Andmetöötlus	5
3 Vastanute struktuur	6
TULEMUSED	8
1 Võrgulehe tuntus ja kasutamine	8
2 Mittekasutamise põhjused	9
3 Infoallikad võrgulehe kohta	10
4 Võrgulehe kasutamise sagedus ja eesmärgid	12
5 Rubriikide külastamise sagedus	13
6 Erinevate erialade õppematerjalide kasutamine	16
7 Erinevate keelte materjalide kasutamine	17
8 Metoodikamaterjalide kasutamine	18
9 Materjalide leitavus, võrgulehe ülesehitus ja visuaal	19
9.1 Võrgulehe visuaalne pool	21
9.2 Lehe ülesehitus, info piisavus ja uuendamine	22
10 Üldhinne võrgulehele	23
11 Ettepanekud ja soovitus	24
LISA 1 ANKEET	26

SISSEJUHATUS

Käesolev aruanne on koostatud 21. oktoobrist -1. detsembrini 2013 läbiviidud uuringu põhjal.

Uuringu eesmärgiks oli selgitada:

- võrgulehe www.kutsekeel.ee tuntus ja kasutamine sihtrühmas
- võrgulehe mittekasutamise põhjused
- erinevate rubriikide kasutamine
- kasutajate vajadused ja ootused seoses leheküljega
- tulemuste võrdlused aastal 2011 läbiviidud uuringuga

Uuringule vastas 246 õpetajat.

Uuringu aruanne annab ülevaate tulemustest nii teksti kui jooniste kujul. Lisatud on tabelmaterjal põhilistes lõigetes ning uuringu läbiviimisel kasutatud ankeet.

KOKKUVÕTE

Võrgulehe kutsekeel.ee tuntus sihtrühmas on 63%. 37% vastanutest ei ole sellest kuulnud. Võrreldes eelmise uuringuga on lehe tuntus paranenud – siis teadis võrgulehte 50% sihtrühmast. Võrreldes eelmise uuringuga on võrgulehe kasutamine suurenenud 2%. Võrgulehe kasutajate seas näeme keskmisest enam pikema töökogemusega õpetajaid.

Peamiseks põhjuseks, miks võrgulehte ei kasutata, on vastajate hinnangul jätkuvalt nende eriala materjalide puudumine – 36% vastaja arvates. Vilets tehniline baas on põhjuseks vaid 4% ning ettevalmistus e-õppe läbiviimiseks puudub 8% vastanutest. Suur osa vastanutest ei osanud öelda, miks nad võrgulehte ei kasuta (41%).

Kolmeks peamiseks infoallikaks võrgulehe kohta on olnud kool (45%), kolleegid/tuttavad (40%) ja infokirjad (21%). Veel on infot saadud MISA uudiskirjast ja – infopäevadelt. Võrreldes aastaga 2011 on nüüd suurenenud pea kõigi infoallikate osatähtsus – vaid MISA infopäevade osakaal infoallikana on vähenenud.

Kõige levinum võrgulehe kasutussagedus on mõned korrad kuus (47%). Korra nädalas või sagedamini kasutab lehekülge 17%, kord kuus 11% ning mõned korrad kvartalis 15% vastanutest. 11% vastanutest kasutab lehekülge mõned korrad aastas.

Kõige kasutatavam rubriik võrgulehel kutsekeel.ee on jätkuvalt õppematerjalid, mida kasutab 89%. Keeleõppe läbiviimiseks kasutab lehekülge 38% õpetajatest. Metoodikamaterjale kasutab samuti 38%. Artiklite loetavus kutsekeele leheküljel on küllalt vähene – vaid 13%. Suhteliselt vähe loetakse ka uudiseid – 17%.

Võrreldes eelmise uuringuga on venekeelse võrgulehe versiooni kasutamine sagenenud.

Hinnangud materjalide leitavusele on ka sel aastal väga kõrged – 85% vastanute arvates on materjale leida lihtne, sh. 32% arvates lihtne ning 53% arvates pigem lihtne.

Võrgulehe ülesehitus on arusaadav 83% vastanutest, sh. 47%-le on see täiesti arusaadav. Uuringu tulemusel on info hulk võrgulehel täiesti piisav – 69% vastanute hinnangul kuid tulemus on eelmise uuringuga võrreldes veidi halvenenud. 57% vastanutest on rahul ka info uuendamise sagedusega võrgulehel.

Võrgulehele tervikuna antud üldhinne muutunud ei ole – see on samal tasemel kui oli hinne aastal 2011.

METOODIKA ÜLEVAADE

1 Valim ja küsitlustöö

Uuringu üldkogumi moodustavad kutseõppeasutuste õpetajad ja vabahariduskoolitajad – kokku ca 730 inimest. Uuring viidi läbi kõikse valimiga ehk ankeedid saadeti kõigile sihtrühma liikmetele.

Uuring viidi läbi veebiküsitluse meetodil (CAWI). Ankeet programmeeriti vastavasse küsitluskeskkonda ning igale potentsiaalsele vastajale saadeti e-posti teel link, mille kaudu pääses ankeeti täitma. Mittevastanutele saadeti kahel korral meeldetuletuseks kiri. Kokku laekus määratud tähtajaks vastuseid 246.

Ülevaade küsitlustööst on järgmine:

Väljasaadetud kutseid:	730
Täidetud ankeete:	246
Vastamise %	33,7

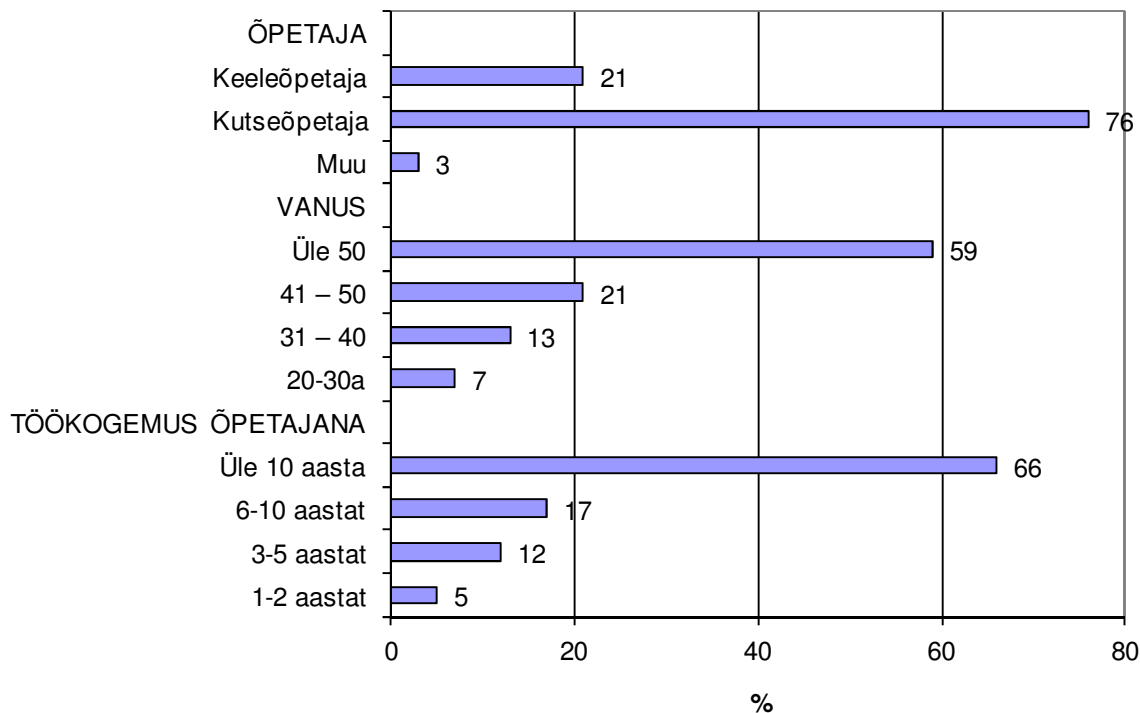
Küsitlus viidi läbi perioodil 21.oktoobrist – 1. detsembrini 2013

2 Andmetöötlus

Uuringuandmete töötlemiseks kasutati andmetöötlusprogrammi SPSS 17.

3 Vastanute struktuur

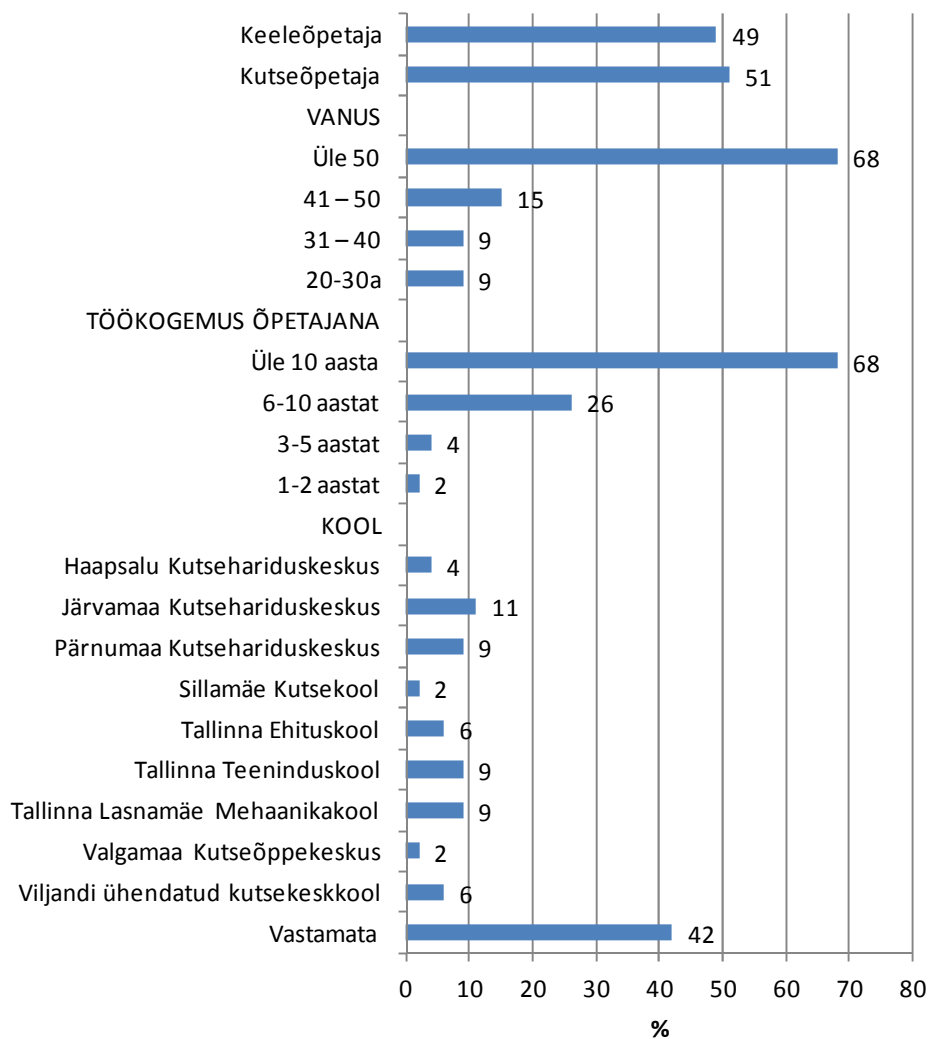
Joonis 1. Vastanute profiil, kõik vastajad n=246, %



Koolid, mida vastajad esindavad:

Viljandi ühendatud kutsekeskkool 12
 Valgamaa Kutseõppekeskus 4
 Tallinna Lasnamäe Mehaanikakool 9
 Tallinna Transpordikool 2
 Tallinna Teeninduskool 7
 Tallinna Majanduskool 5
 Tallinna Kopli Ametikool 4
 Tallinna Ehituskool 8
 Sillamäe Kutsekool 1
 Rakvere Ametikool 11
 Pärnumaa Kutsehariduskeskus 16
 Narva kutseõppekeskus 5
 Järvamaa Kutsehariduskeskus 4
 Haapsalu Kutsehariduskeskus 12
 Tervist Edendav Kool 1
 Vastamata 145

Joonis 2. Vastanute profiil, Võrgulehe kasutajad, n=47, %



TULEMUSED

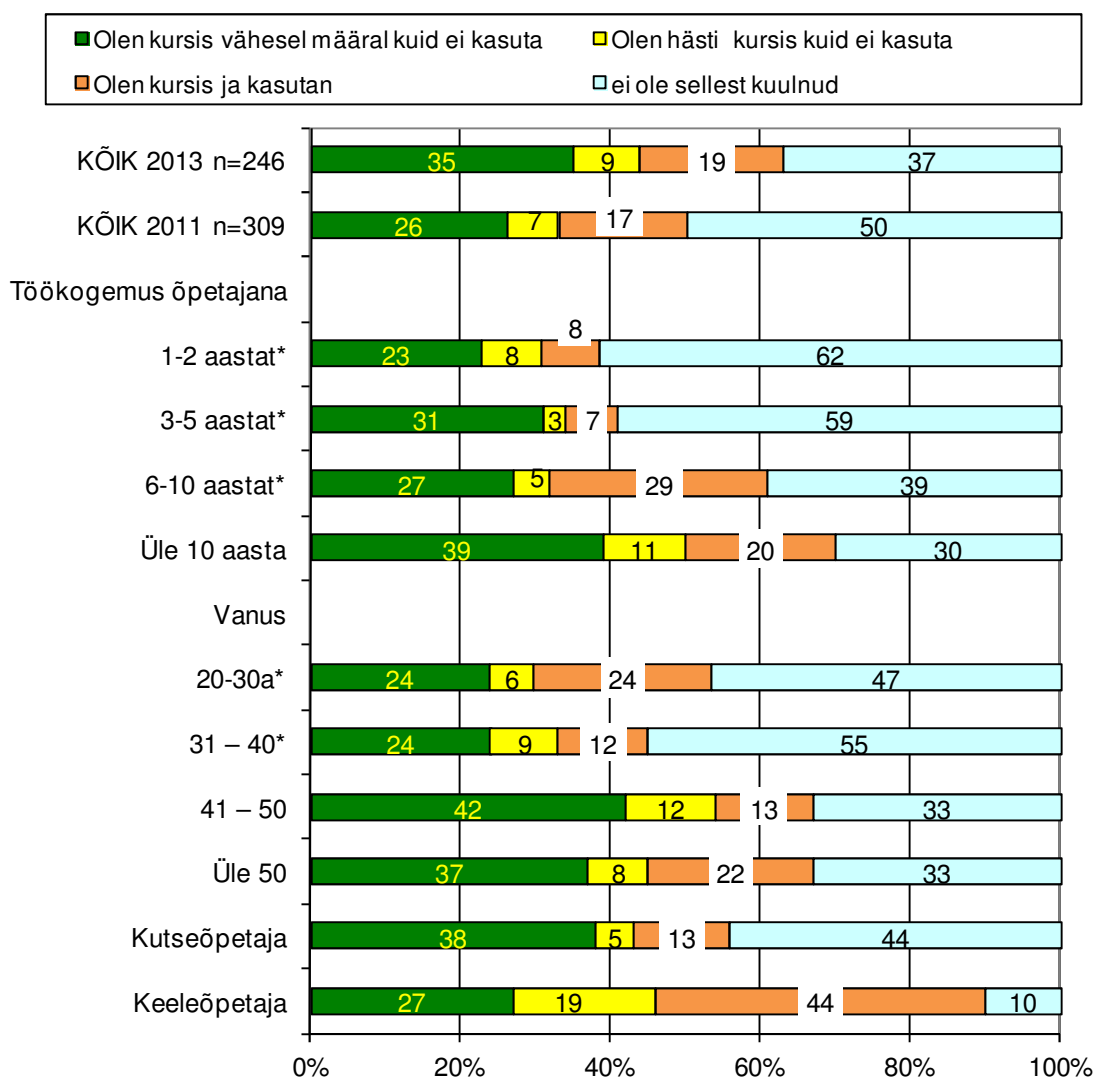
1 Võrgulehe tuntus ja kasutamine

Küsimus: Kui hästi te olete kursis võrgulehega kutsekeel.ee?

Võrgulehe kutsekeel.ee tuntus sihtrühmas on 63%. 37% vastanutest ei ole sellest kuulnud. Ka kursisolevatest vastajatest enamus (35%) teab seda vähesel määral ning ei kasuta. Vaid 19% sihtrühmast on lehekülje kasutajad.

Võrreldes eelmise uuringuga on lehe tuntus paranenud – siis teadis võrgulehte 50% sihtrühmast.

Joonis 3. Võrgulehe tuntus ja kasutamine, n=246,%



Tärniga (*) märgistatud rühmades on vastajaid üldistusteks liiga vähe.

Sarnaselt eelmisele uuringule teavad võrgulehte kõige vähem nooremad ja lühema töökogemusega õpetajad. Nooremate vanuserühmade esindajaid on detailseks analüüsimiseks küll vähe kuid siiski on näha, et võrgulehte tuntus nende seas on vähesem kui vanematel õpetajatel. Üle 50-aastaste õpetajate seas on tuntus 67%.

Jätkuvalt on võrguleht tuntum keeleõpetajate (90%) kui kutseõpetajate seas.

Ka võrgulehte kasutajate seas näeme keskmisest enam pikema töökogemusega õpetajaid – staažiga üle 10 a. õpetajatest kasutab lehte 20%. Oodatult on keeleõpetajad ka märksa aktiivsemad kasutajad kui kutseõpetajad – neist kasutab lehekülge 44%, kutseõpetajatest vaid 13%.

Koolidest võib aktiivsema kasutamise poolest välja tuua Tallinna Lasnamäe Mehaanikakooli ja Tallinna Teeninduskooli.

Võrreldes eelmise uuringuga on võrgulehte kasutamine suurenenud 2%.

2 Mittekasutamise põhjused

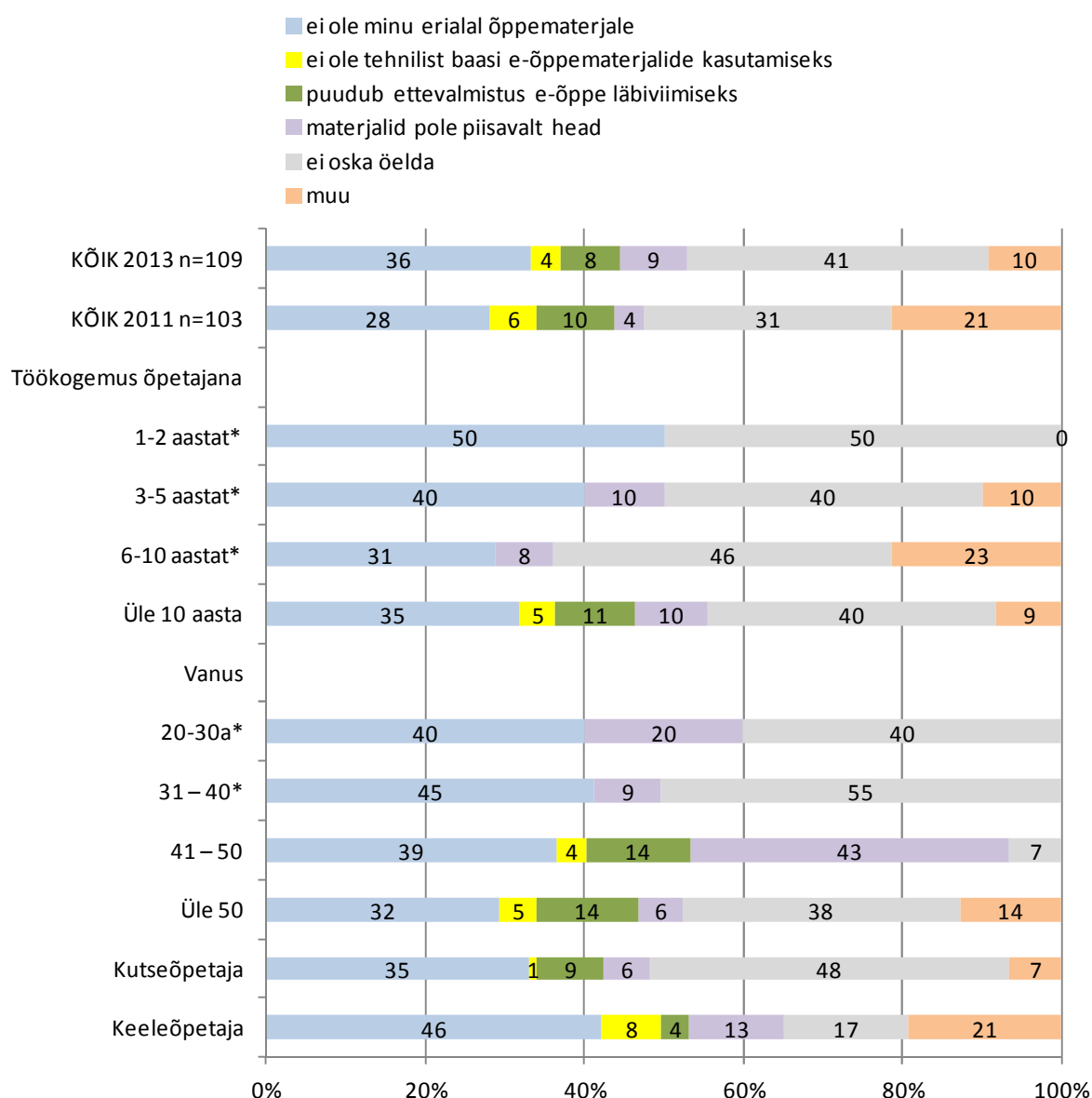
Küsimus: Miks te ei kasuta võrgulehte kutsekeel.ee?

Peamiseks põhjuseks, miks võrgulehte ei kasutata, on vastajate hinnangul jätkuvalt nende eriala materjalide puudumine – 36% vastaja arvates. Vilets tehniline baas on põhjuseks vaid 4% ning ettevalmistus e-õppe läbiviimiseks puudub 8% vastanutest. Suur osa vastanutest ei osanud öelda, miks nad võrgulehte ei kasuta (41%).

Muude vastuste seas toodi välja järgmist:

1. ei ole vaja olnud kasutada
2. ei õpeta enam võõrkeelena eesti keelt
3. ei õpeta muukeelseid õpilasi
4. endal on piisavalt materjale
5. Kasutan praktikas kasutatavat ja koolis õpitud keelt ja väljendeid.
6. lihtsalt ükskord huvipärast vaatasin ja kasutasin veidi
7. materjalid ei avane
8. olen ära unustanud, et on olemas
9. Oli jäänud kahe silma vahele. Võõrkeeles B-keelena e ole palju tunde ette nähtud, kuid sealt annab valida küll. Hakkan kasutama.
10. Pole olnud vajadust
11. может они и есть, но я их не нашла

Joonis 4. Mittekasutamise põhjused. N=109, %



3 Infoallikad võrgulehe kohta

Küsimus: Millistest allikatest te kuulsite/saite teada esmakordselt võrgulehest kutsekeel?

Kolmeks peamiseks infoallikaks on vastajatele olnud kool (45%), kolleegid/tuttavad (40%) ja infokirjad (21%). Veel on infot saanud MISA uudiskirjast ja – infopäevadelt. 11% vastanutest ei mäleta, kus ta võrgulehe kohta infot sai. Joonis 5.

Muude vastuste seas nimetati veel järgmiseid:

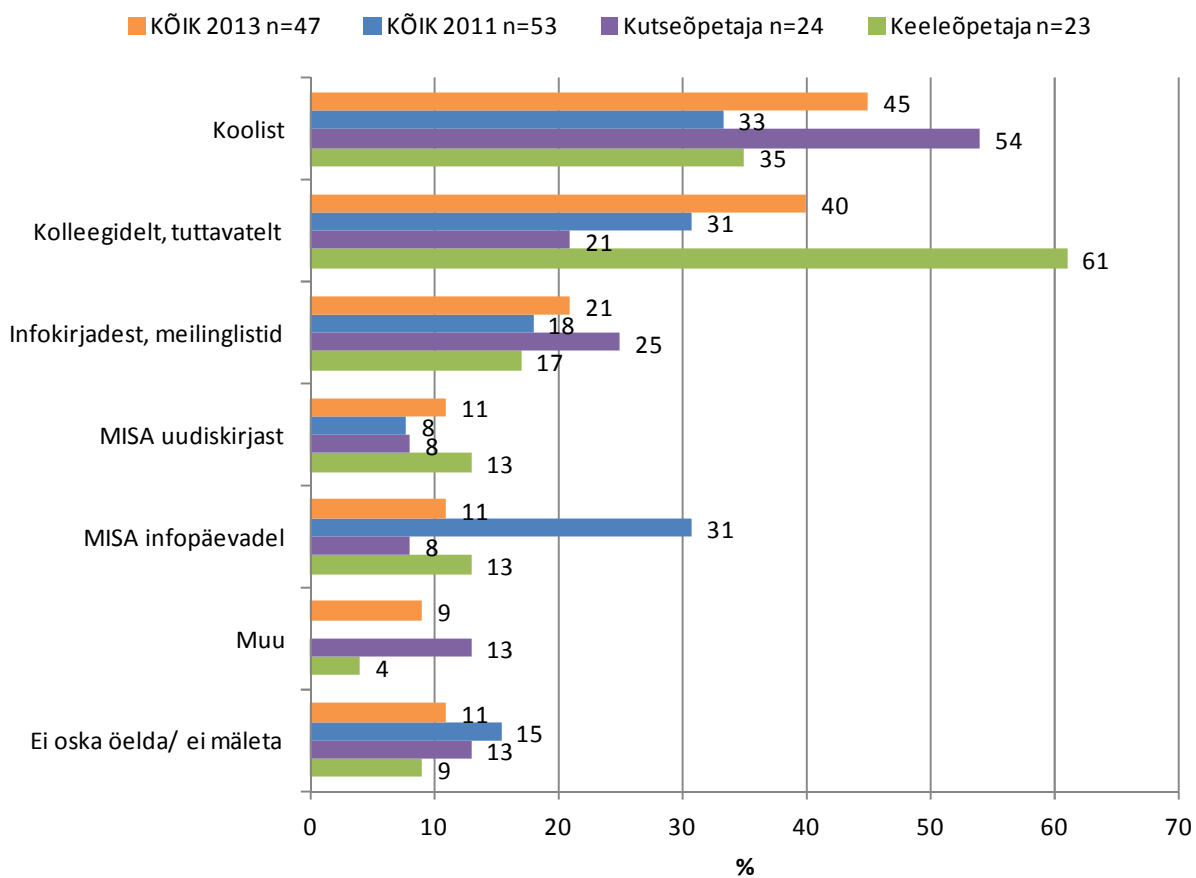
1. internetist otsides vastavatele teemadele sobivaid materjale
2. mingi märksõna kaudu otsingu teel
3. olen õppematerjalide autor

4. toitlustuse võrgustiku koolitusel

Võrreldes aastaga 2011 on nüüd suurenenud pea kõigi infoallikate osatähtsus – vaid MISA infopäevade osakaal infoallikana on vähenenud.

Pikema staažiga õpetajad on teistest sagedamini võrgulehe kutsekeel.ee kohta infot saanud MISA uudiskirjast.

Joonis 5. Infoallikad, n=47, %



4 Võrgulehe kasutamise sagedus ja eesmärgid

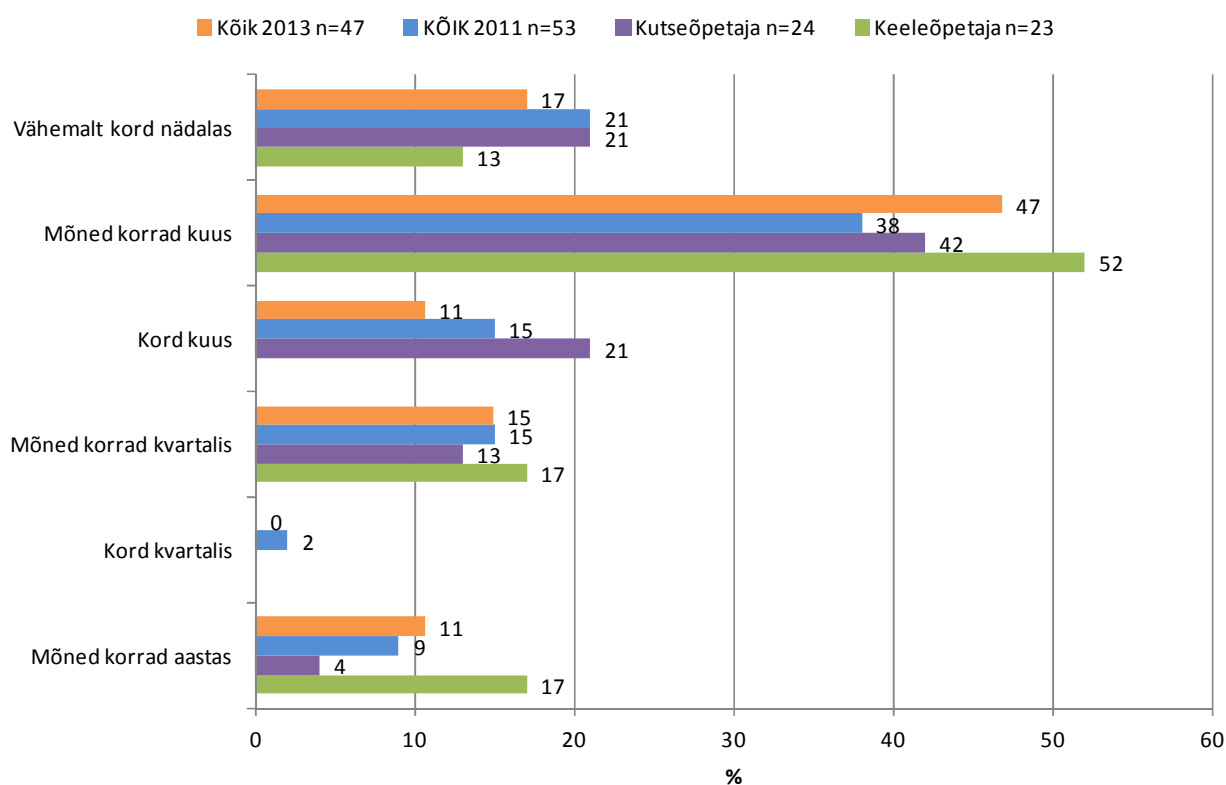
Küsimus: Kui tihti te kasutate võrgulehte kutsekeel.ee?

Kõige levinum võrgulehe kasutussagedus on mõned korrad kuus (47%). Korra nädalas või sagedamini kasutab lehekülge 17%, kord kuus 11% ning mõned korrad kvartalis 15% vastanutest. 11% vastanutest kasutab lehekülge mõned korrad aastas.

Kutseõpetajad kasutavad lehekülge sagedamini – kord nädalas 21% ning mõned korrad kuus 42%. Keeleõpetajatest 13% kasutab võrgulehte vähemalt kord nädalas ja 52% mõnel korral kuus. Mõnel korral aastas kasutab neist võrgulehte 17%.

Võrreldes eelmise uuringuga võib öelda, et võrgulehe kasutussagedus on veidi suurenenud – enam on seekord vastajaid, kes kasutavad seda mõned korrad kuus. Samal ajal on veidi vähenenud kõige aktiivsemate kasutajate osakaal.

Joonis 6. Võrgulehe kasutamise sagedus. N=47, %



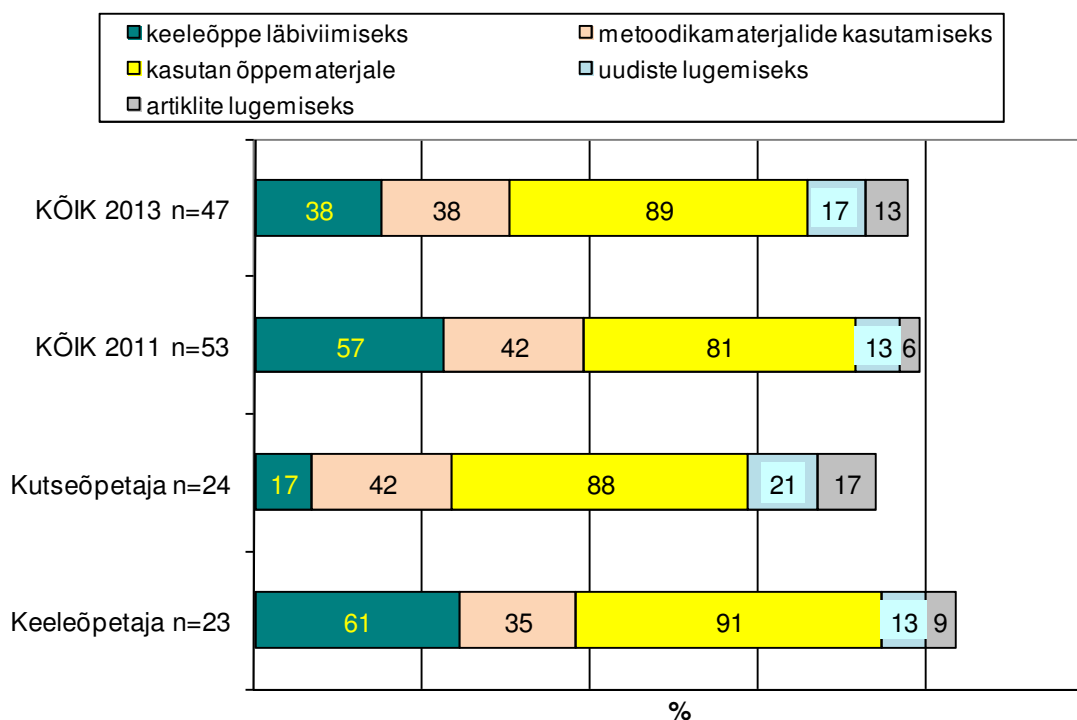
Küsimus: Mis eesmärkidel te võrgulehte kasutate?

Kõige kasutatavam rubriik võrgulehel kutsekeel.ee on jätkuvalt õppematerjalid, mida kasutab 89%. Keeleõppe läbiviimiseks kasutab lehekülge 38% õpetajatest. Metoodikamaterjale

kasutab samuti 38%. Artiklite loetavus kutsekeele leheküljel on küllalt vähene – vaid 13%. Suhteliselt vähe loetakse ka uudiseid – 17%.

Loogilise tulemusena külastavad keeleõpetajad võrgulehte sagedamini keeleõppe läbiviimise eesmärgil (61%). Kutseõpetajatest kasutab lehekülge keeleõppe eesmärgil 17%. Kutseõpetajatele on võrguleht kasulikum metoodikamaterjalide kasutamise eesmärgil (42%⁹).

Joonis 7. Võrgulehe kasutamise eesmärgid. N=47, %

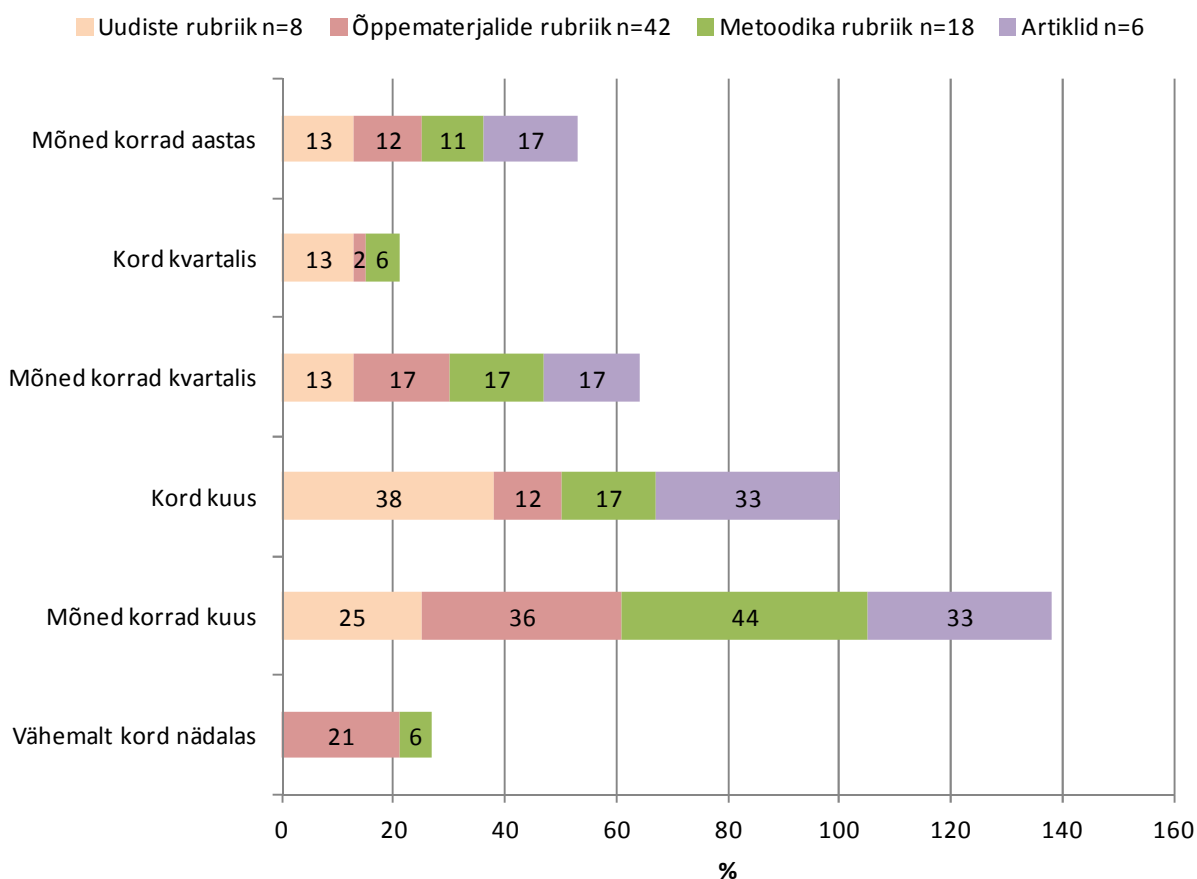


5 Rubriikide külastamise sagedus

Vastajatelt, kes külastavad teatud rubriiki, küsiti selle külastussageduse kohta.

Jätakuvalt on näha, et õppematerjalide rubriik on sagedamini külastatav kui metoodika oma. Õppematerjalide rubriiki külastab iganädalaselt 21% ning mõned korrad kuus 36% rubriigi kasutajatest. Lisanduvad harvemad külastajad. Metoodika rubriiki külastab 6% vähemalt korra nädalas ja mõned korrad kuus 44%, kord kuus 17% ning ülejäänud sellest harvem. Võrreldes eelmise uuringuga on nii õppematerjalide kui metoodika rubriigi külastamissagedus veidi vähenenud – eelmisel korral oli enam sagedasi kasutajaid (külastavad kord nädalas) – vastavalt 26% ja 14%.

Uudiste ja artiklite rubriigil on üldistamiseks vähe kasutajaid kuid tundub, et sagedasi külastajaid neil rubriikidel ei ole.

Joonis 8. Võrgulehe rubriikide kasutamine, n=kasutajate arv, %

Küsimus: Kui sageli te kasutate võrgulehe venekeelset ja ingliskeelset versiooni?

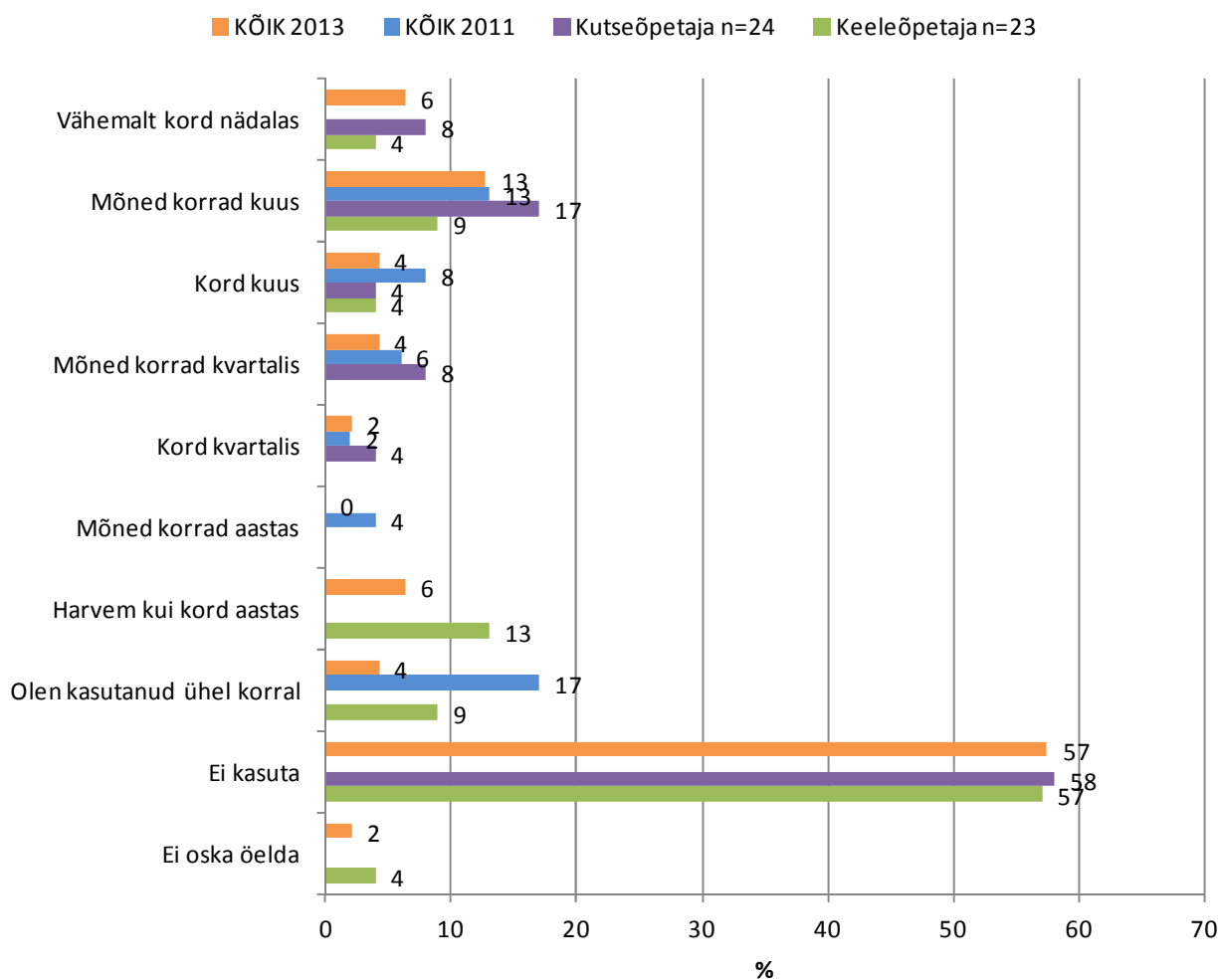
Tulemused venekeelse versiooni kohta on välja toodud joonisel 9. Selgub, et venekeelset versiooni ei kasuta üldse 57% vastanutest. Vähemalt kord nädalas kasutab seda 6% ning mõned korrad kuus 13% vastanutest.

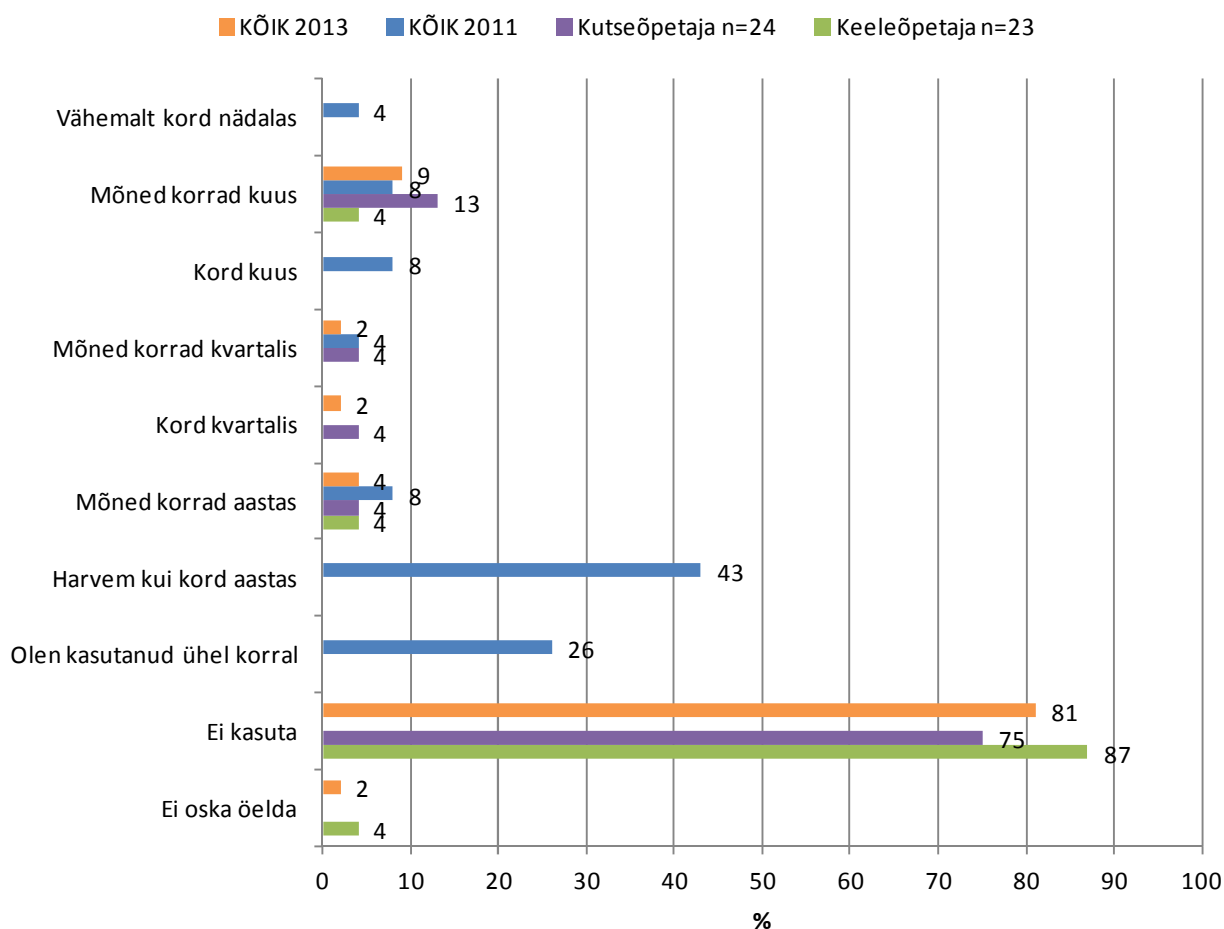
Võrreldes eelmise uuringuga on venekeelse versiooni kasutamine sagenenud – siis ei olnud uuringu valimis üldse vastajaid, kes kasutaksid seda vähemalt korra nädalas.

Ingliskeelse versiooni kasutamise sagedus on välja toodud joonisel 10. Seda ei kasuta üldse 81% vastanutest. Sagedasi kasutajaid – kes kasutavad versiooni iganädalaselt – ei ole. 9% kasutab mõned korrad kuus ja ülejäänud vastajad teevad seda harvem.

Võrreldes eelmise uuringuga on ingliskeelse versiooni kasutamine veelgi vähenenud – siis oli sagedasi kasutajaid 4%.

Joonis 9. Võrgulehe venekeelse versiooni kasutamine, n=47, %



Joonis 10. Võrgulehe ingliskeelse versiooni kasutamine. N=47, %**6 Erinevate erialade õppematerjalide kasutamine**

Küsimus: Mis eriala õppematerjale te veebilehelt kasutate?

Küsimus esitati avatud vormis – vastusevariante ette ei pakutud.

Väljatoodud erialadest nimetati kõige sagedamini koka, kondiitri, kelneri ning üldisemalt köögi/restorani erialasid – kokku 18 korral.

Harvem nimetati järgmisi erialasid:

tehnilist ja majandusvaldkonda 2 korral
 loodusvaldkond 2
 Elektrik 2
 Ehituserialad 2
 raamatupidamise eriala 2
 joonestamine 2
 kaubandus 2

Autotehnika

Keevitaja, automaatika, keskkonnatehnika lukksepa, metallitöötlemispinkidel töötaja keevitus, kinnisvara, keskkonnatehnika lukksepp

kokk, ehitaja, laomajandus, infotehnoloogia + üldkeele õppematerjale

kokk, müüja, pagar, juuksur

majandus

Mehhatroonik, Elektrotehnik

Müüja

Puidutehnoloogia, arvutiõpetus

tisler

Transport, logistika, majandus

7 Erinevate keelte materjalide kasutamine

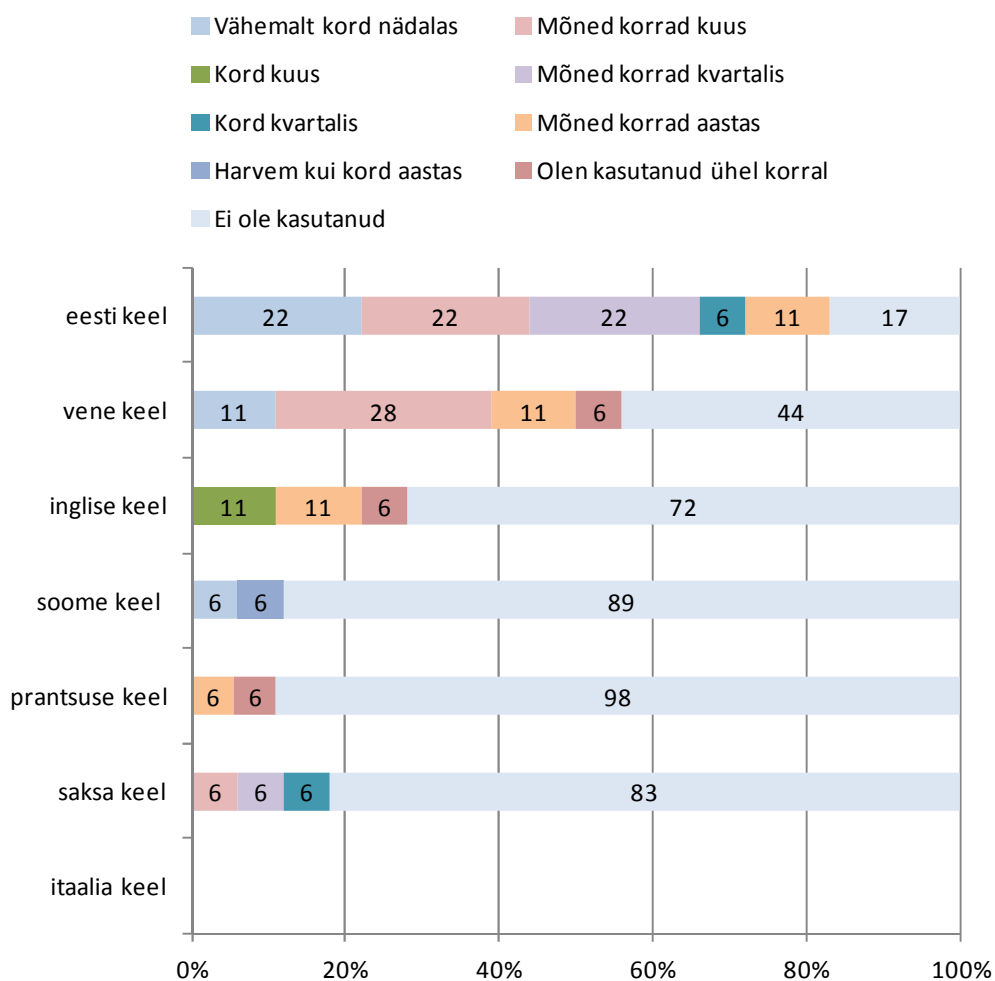
Neile, kes kasutavad veebilehte keeleõppeks (kokku 18 vastajat), esitati küsimus: Millise keele õppematerjale te kasutate ja kui sageli?

Kõige enam kasutatakse võrgulehel jätkuvalt eesti keele õppematerjale – vaid 17% vastanud keeleõpetajatest ei kasuta neid. Järgnevad vene ja inglise keel.

Uuringu valimisse ei sattunud ka sel aastal itaalia keele materjalide kasutajaid. Samuti on jätkuvalt vähe kasutajaid soome ja prantsuse keele materjalidel.

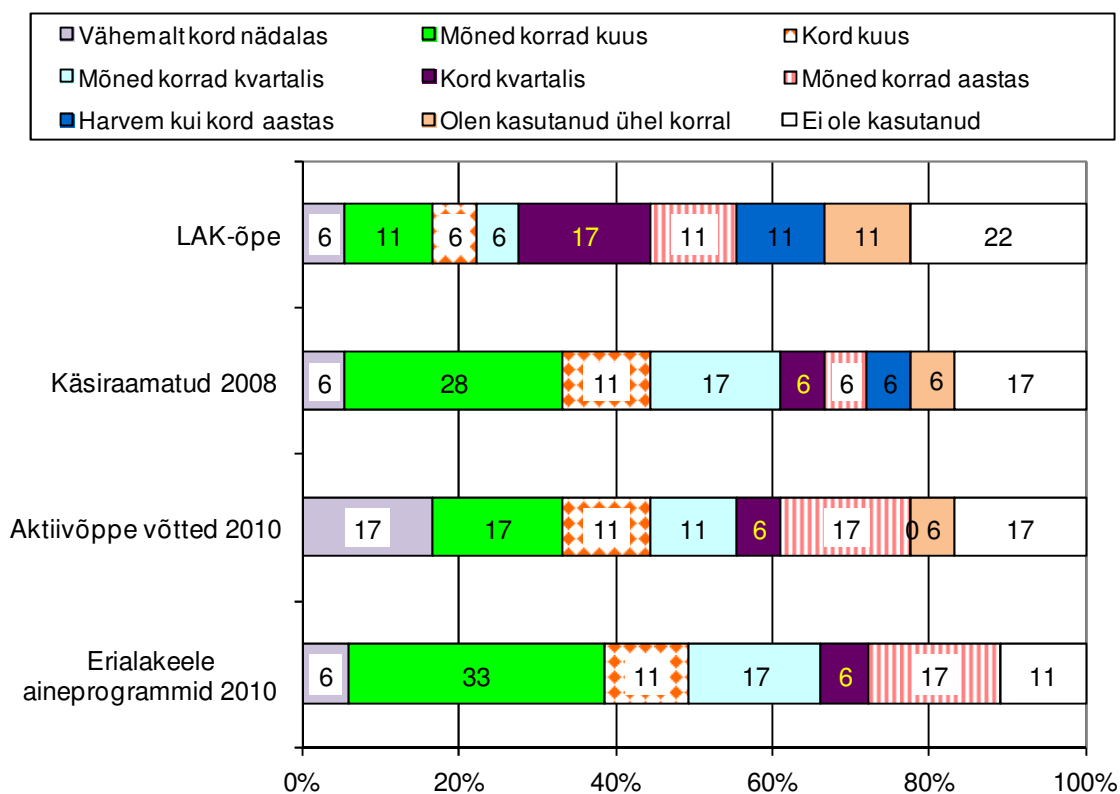
Võrreldes eelmise aastaga on veidi suurenenud prantsuse ja saksa keele materjalide kasutatavus kuid muutus ei ole suur. Teiste keelte osas on materjalide kasutatavus samal tasemel.

Eesti keele materjale kasutab iganädalaselt 22% ning mõned korrad kuus 22% vastanutest. Vene keele materjale kasutab iganädalaselt 11% ning mõned korrad kuus 28%. Lisaks on mõlema keele puhul ka harvemaid kasutajaid. Joonis 11.

Joonis 11. Erinevate keelte materjalide kasutamine, n=18, %**8 Metoodikamaterjalide kasutamine**

Vastajatele, kes külastavad metoodika rubriiki, esitati küsimus sealsete materjalide kasutamissageduse kohta.

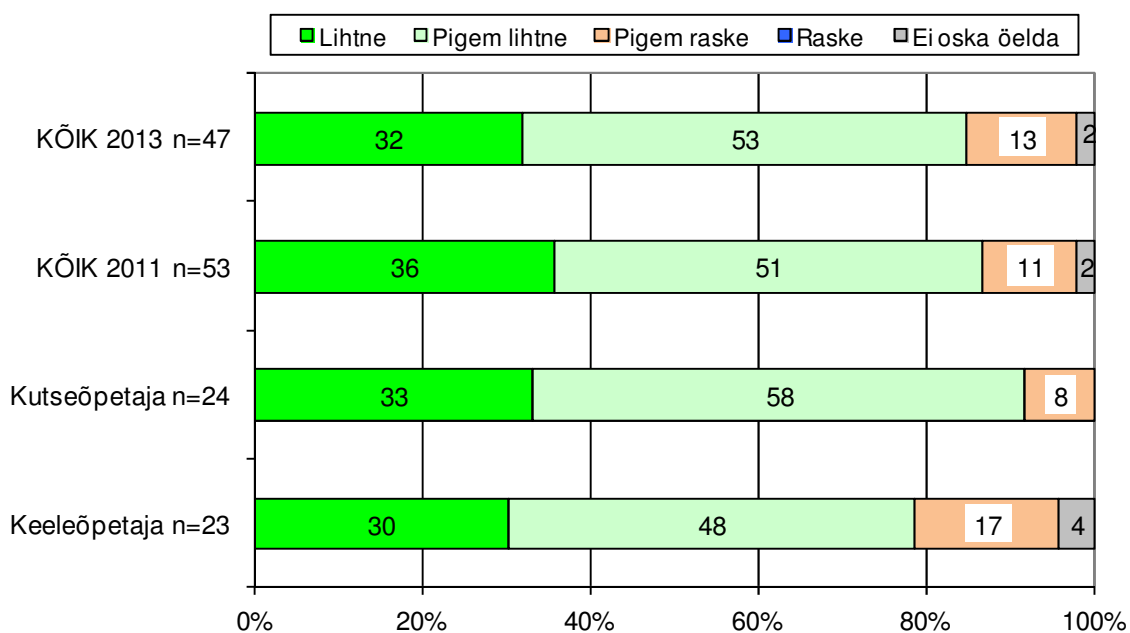
Kui eelmise uuringu ajal oli kõige kasutatavam LAK õppe materjalid, siis seekord on selleks Erialakeele aineprogrammid 2010. Silma paistab, et kõigi materjalide puhul on suurenenud nende kasutamise sagedus – eelmisel korral oli vähem vastajaid, kes kasutavad erinevaid materjale iganädalaselt. Kõige enam on suurenenud aktiivõppe materjalide kasutatavus – eelmise uuringu ajal materjalil iganädalaseid kasutajaid ei olnud, nüüd on neid aga 17%.

Joonis 12. Metoodika rubriigi materjalide kasutamissagedus, n=18**Metoodikarubriigi kasutajad (n=18)****9 Materjalide leitavus, võrgulehe ülesehitus ja visuaal**

Küsimus: Kui lihtne on teie arvates leida võrgulehelt soovitavaid materjale?

Hinnangud materjalide leitavusele on ka sel aastal väga kõrged – 85% vastanute arvates on materjale leida lihtne, sh. 32% arvates lihtne ning 53% arvates pigem lihtne. Vaid 13% leiab et see on pigem raske, kuid keegi ei hinda leitavust väga raskeks.

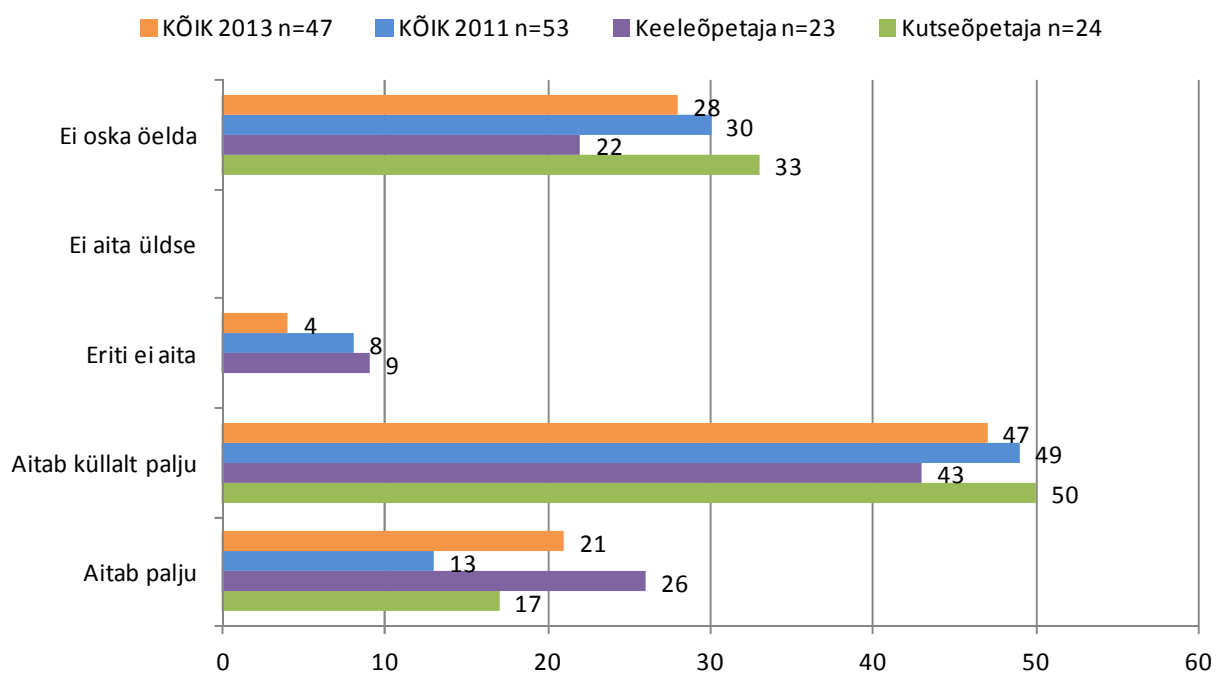
Kutseõpetajad on materjalide leitavust hinnanud kõrgemalt kui keeleõpetajad kuid mõlema vastajarühma hinnangud on kõrged.

Joonis 13. Materjalide leitavus võrgulehelt. N=47, %

Küsimus: Kuivõrd detailotsing aitab kaasa materjalide leidmisele?

Hinnangud detailotsingule on samuti jätkuvalt kõrgel tasemel – 68% arvates aitab see palju või küllalt palju materjalide leitavusele kaasa ning vaid 4% hinnangul pole sellest eriti kasu. Joonis 14. Küsimusele on jätnud vastamata küllalt suur osa - 28% vastajatest, millest võib järeldada, et suur osa neist ei ole detailotsingut kasutanud.

Keeleõpetajad on detailotsingu kasulikkust hinnanud veidi kõrgemalt kui kutseõpetajad.

Joonis 14. Kuivõrd aitab detailotsing kaasa materjalide leitavusele. N=47, %

Küsimus: kas teil on esinenud probleeme materjalide leitavusega võrgulehelt?

30% õpetajatest vastas, et tal on esinenud probleeme ja 70%, et ei ole. Eelmise uuringu ajal oli probleeme esinenud 23% vastanutest. Seega on probleemid veidi sagenenud kuid neid ei esine siiski palju.

Kutseõpetajatest on materjalide leitavusega probleeme esinenud 25% ning keeleõpetajatest 35%.

Küsimus: Kas teil on ettepanekuid, kuidas materjale võrgulehel paremini leida? Vastajad seda võimalust ei kasutanud ning ettepanekuid ei tehtud.

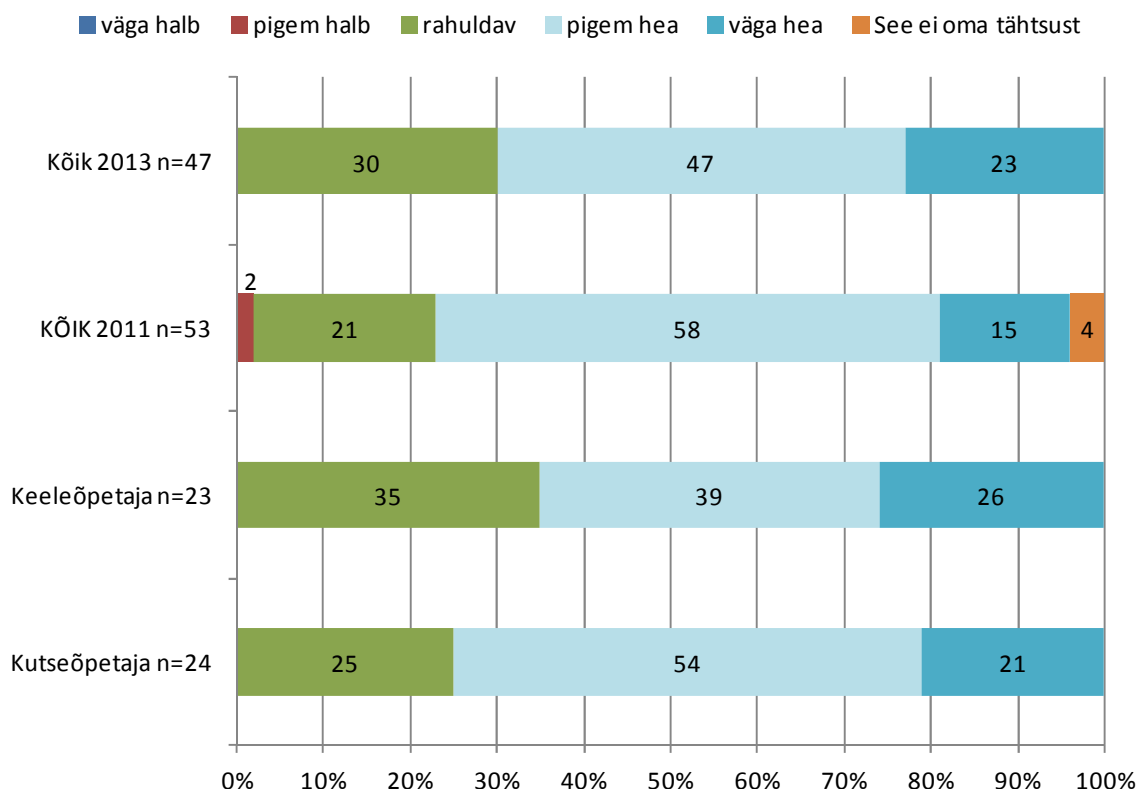
9.1 Võrgulehe visuaalne pool

Küsimus: Palun hinnake võrgulehe visuaalset poolt.

Vastajad on küllaltki rahul võrgulehe visuaalse küljega – 23% peavad seda väga heaks ja 47% pigem heaks. Võrreldes eelmise uuringuga suurt muutust toimunud ei ole.

Kutseõpetajatele meeldib lehekülje välimus veidi rohkem kui keeleõpetajatele kuid suurt vahet hinnangutes ei ole.

Joonis 15. Rahulolu võrgulehe visuaalse küljega. N=47, %



9.2 Lehe ülesehitus, info piisavus ja uuendamine

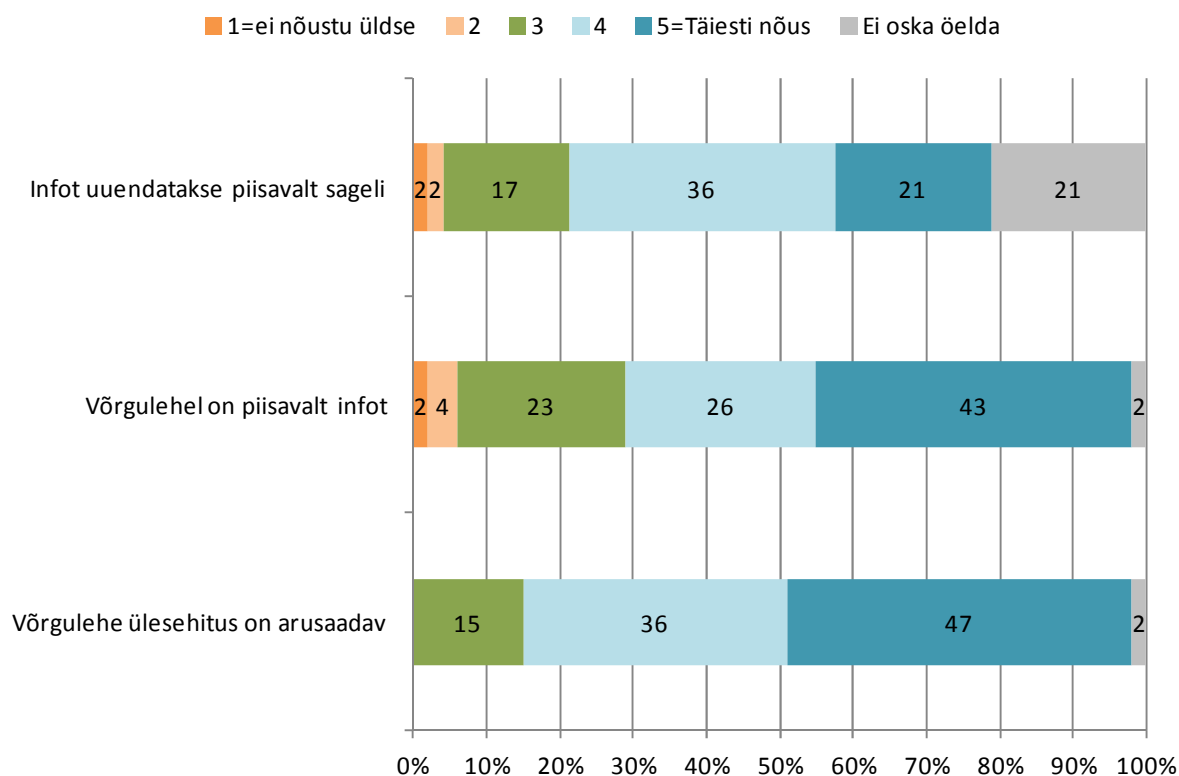
Küsimus: Kas te nõustute alltoodud väidetega? Palun hinnake skaalal 1-5, kus 1= ei nõustu üldse ja 5=täiesti nõus. Võrgulehe ülesehitus on arusaadav; Võrgulehel on piisavalt infot; Infot uuendatakse piisavalt sageli.

Võrgulehe ülesehitus on arusaadav 83% vastanutest, sh. 47%-le on see täiesti arusaadav. Ükski vastaja ei ole seekord ülesehitust hinnanud hindegaga „2“. Skaala 1-5 keskmine tulemus on 4,33 mis on praktiliselt samal tasemel eelmise aasta tulemusega.

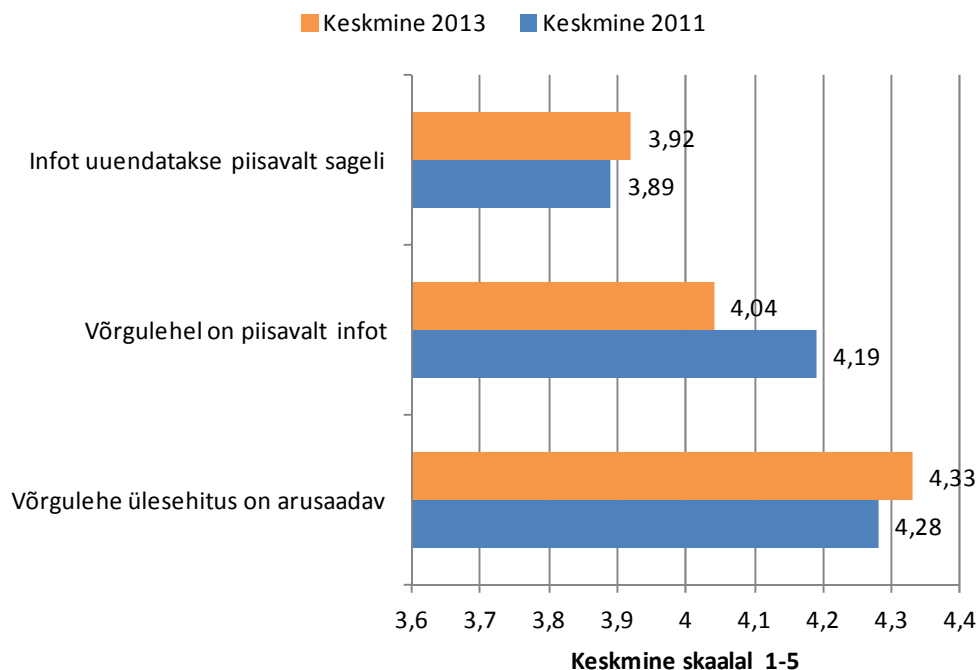
Uuringu tulemusel on info hulk võrgulehel täiesti piisav – 69% vastanute hinnangul. Hindegaga „1“ hindas info piisavust siiski 2% vastanutest ning hindegaga „2“ – 4%. Skaala keskmine tulemus on 4,04, mis on veidi vähem kui eelmise uuringu ajal.

Info uuendamise sagedus pälvis vastajatelt mõnevõrra madalamaid hinnanguid – 57% on sellega hästi rahul kuid 17% neutraalsel positsioonil ning 4% pigem ei nõustu. Keskmine hinnang on 3,92 palli.

Joonis 16. Hinnangud ülesehitusele ja info piisavusele, nõustumine skaalal 1-5. n=47, %



Joonis 16A. Hinnangud ülesehitusele ja info piisavusele, nõustumine skaalal 1-5. n=47, keskmine



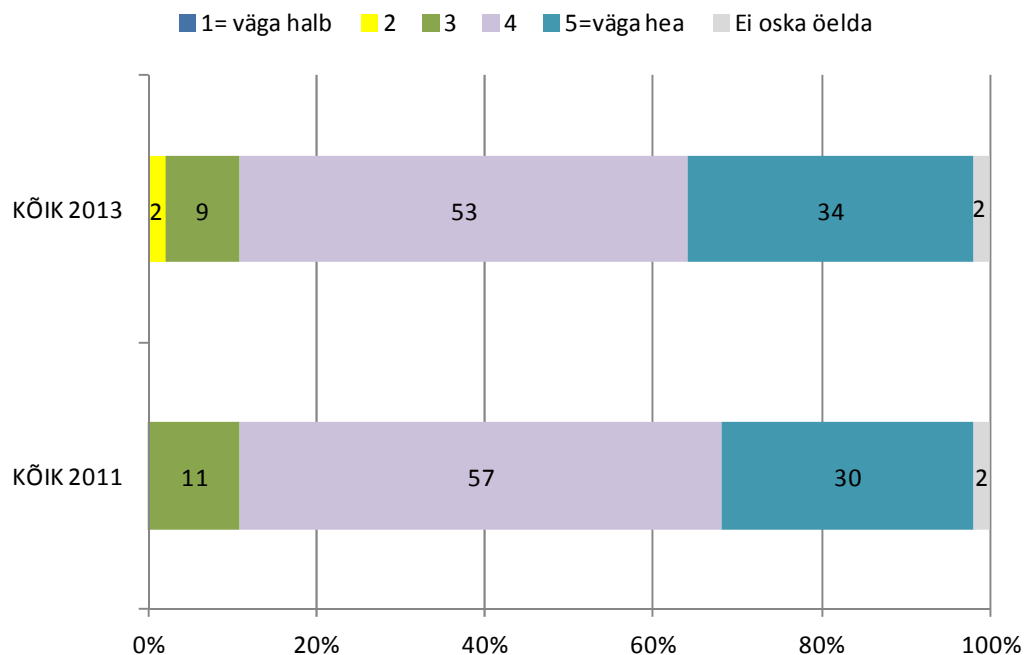
10 Üldhinne võrgulehele

Vastajatel paluti anda võrgulehele üldhinne skaalal 1-5.

Keskmiseks hindeks kujunes 4,22. Eelmisel aastal oli see 4,19, seega tulemus muutunud ei ole.

Hindega „5“ hindas 34% ja hindega „4“ 53% vastanutest. Hinde „3“ andis 9% ning Hinde „2“ 2% vastanutest.

Keeleõpetajad on seekord võrgulehte hinnanud mõnevõrra kõrgemalt kui kutseõpetajad.

Joonis 17. Üldhinne võrgulehele, n=47, %

11 Ettepanekud ja soovitus

Küsimus: kas teil on veel ootusi ja soovitusi võrgulehele kutsekeel (keeled, erialad, artiklid, autorid, sündmused, muud)? Küsimusele laekus vastuseid 17 vastajalt.

Tehti mõningaid konkreetseid ettepanekuid uute erialadega seotud materjalide lisamiseks. Paaril korral soovitati võrgulehele lisada rohkem artikleid. Samuti esines väga konkreetseid ettepanekuid mõne materjali täiendamiseks.

Vastajate poolt antud vastused on välja toodud alljärgnevalt:

1. Olen rahul.
2. Artikleid võiks olla enam
3. artiklid
4. Eesti keele interaktiivne töövihik vene õppekeelega kutsekoolile - siin kuulamistekste ei ole! http://www.e-uni.ee/kutsekeel/toovihik/2__dialogid_kutse_1.html
5. Erialakeelt (veoautojuhid, bussijuhid) võiks olla rohkem
6. keeled
7. kutsealane eesti keel võimalikult paljudele erialadele - universaalne, mitte ainult muukeelse õppija tarbeks.
8. Multimeedia
9. Ootaks erialakeele materjale (keevitaja, kinnisvara hooldaja, keskkonnatehnika lukksepp)
10. Pildilisi näiteid ja suuri tabeleid võiks olla vene keele erialal rohkem.

11. rohkem ehituspuseppade eriala materjale
12. rohkem kuulamisülesandeid igapäevastel teemadel
13. sooviksin näha rohkem õppematerjale vene keele kohta erinevatele erialadele (klienditeenindus, hooldustöö, kelner jne.)
14. uued valdkonnad, näiteks turismiga seotud
15. Võrgulehe kujundus (värvide osas) võiks olla noortepärasem. Tehnika ja tehnoloogia valdkonna erialad kujundaksin nt sinistes toonides ja õppematerjalides kasutaksin illustreerivat teavet (nt fotod, skeemid, joonised) rohkem (50% kogu materjalist).
16. Разрабатывать далее методологические материалы для использования эстонского и английского языка при преподавании специальности на русском языке.
17. статьи.

LISA 1 ANKEET

Võrgulehe kutsekeel.ee tuntuse ja kasutatavuse uuring 2013

- 1) Kui hästi te olete kursis võrgulehega kutsekeel.ee?
 - Olen kursis vähesel määral kuid ei kasuta - JÄTKA K.5 , seejärel taust
 - Olen hästi kursis kuid ei kasuta JÄTKA K,5, seejärel taust
 - Olen kursis ja kasutan
 - ei ole sellest kuulnud - JÄTKA TAUSTANDMETEGA

 - 2) Millistest allikatest te kuulsite/saite teada esmakordselt võrgulehest kutsekeel? MITU VASTUST
 - MISA infopäevadel
 - MISA uudiskirjast
 - Kolleegidelt, tuttavatelt
 - Koolist
 - infokirjadest, meilinglistid
 - Muud allikad, täpsustage.....
 - Ei oska öelda/ ei mäleta

 - 3) Kui tihti te kasutate võrgulehte kutsekeel.ee?
 - Vähemalt kord nädalas
 - Mõned korrad kuus
 - Kord kuus
 - Mõned korrad kvartalis
 - Kord kvartalis
 - Mõned korrad aastas
 - Harvem kui kord aastas
 - Olen kasutanud ühel korral

 - 4) Mis eesmärkidel te võrgulehte kasutate?
 - keeleõppe läbiviimiseks
 - meetodikamaterjalide kasutamiseks,
 - kasutan õppematerjale
 - uudiste lugemiseks,
 - artiklite lugemiseks,
 - muu, mis?
- NEILE KES EI KASUTA VÕRGULEHTE:
- 5) Miks te ei kasuta võrgulehte kutsekeel.ee?
 - ei ole teie erialal õppematerjale;
 - ei ole tehnilist baasi (arvutit, internetiühendust koolis pole vabu arvutiklasse jms) e-õppematerjalide kasutamiseks;
 - puudub ettevalmistus e-õppe läbiviimiseks;
 - materjalid pole piisavalt head
 - muud põhjused, millised?

- ei oska öelda

NEILE, KES KÜLASTAVAD UUDISTE RUBRIIKI (KÜS. 4).

6) Kui sageli te külastate uudiste rubriiki?

- Vähemalt kord nädalas
- Mõned korrad kuus
- Kord kuus
- Mõned korrad kvartalis
- Kord kvartalis
- Mõned korrad aastas
- Harvem kui kord aastas
- Olen kasutanud ühel korral

NEILE, KES KÜLASTAVAD õppematerjalide RUBRIIKI (KÜS. 4).

7) Kui sageli külastate õppematerjalide rubriiki?

- Vähemalt kord nädalas
- Mõned korrad kuus
- Kord kuus
- Mõned korrad kvartalis
- Kord kvartalis
- Mõned korrad aastas
- Harvem kui kord aastas
- Olen kasutanud ühel korral

NEILE, KES KÜLASTAVAD meetodika RUBRIIKI (KÜS. 4).

8) Kui sageli külastate meetodika rubriiki? SAMAD VARIANDID

NEILE KES KÜLASTAVAD ARTIKLITE RUBRIIKI:

9) Kui sageli külastate artiklite rubriiki? SAMAD VARIANDID

10) Kui sageli kasutate võrgulehe venekeelset versiooni? SAMAD VARIANDID

11) Kui sageli kasutate võrgulehe ingliskeelset versiooni? SAMAD VARIANDID

12) Mis eriala õppematerjale te veebilehelt kasutate?

NEILE KES KASUTAVAD KEELEÕPPE LÄBIVIIMISEKS (KÜS. 4)

13) Millise keele õppematerjale te kasutate ja kui sageli (tabel)?

Eesti
Soome
Prantsuse
Saksa
Itaalia
Inglise
Vene

- Variandid: Vähemalt kord nädalas, Mõned korrad kuus, Kord kuus, Mõned korrad kvartalis, Kord kvartalis, Mõned korrad aastas, Harvem kui kord aastas, Olen kasutanud ühel korral

NEILE, KES KÜLASTAVAD metoodika RUBRIIKI (KÜS. 4).

14) Milliseid metoodilisi materjale te kasutate ja kui sageli ?

- Erialakeele aineprogrammid 2010
- Aktiivõppe võtted 2010
- Käsiraamatud 2008
- LAK õpe
- Variandid: Vähemalt kord nädalas, Mõned korrad kuus, Kord kuus, Mõned korrad kvartalis, Kord kvartalis, Mõned korrad aastas, Harvem kui kord aastas, Olen kasutanud ühel korral

15) Kui lihtne on teie arvates leida võrgulehelt soovitavaid materjale?

- Lihtne,
- Pigem lihtne
- Pigem raske
- Raske
- Ei oska öelda

16) Kuivõrd detailotsing aitab kaasa materjalide leidmisele?

Aitab palju
Aitab küllalt palju
Eriti ei aita
Ei aita üldse
Ei oska öelda

17) Kas teil on esinenud probleeme materjalide leitavusega võrgulehelt?

Jah
Ei

18) Kas teil on ettepanekuid, kuidas materjale võrgulehel paremini leida?

Palun kirjutage lühidalt.

.....

(Märkus: tekstiboks mahutab kuni x tähemärki!)

19) Palun hinnake võrgulehe visuaalset külge:

- Väga hea
- Pigem hea
- Rahuldav
- Pigem halb
- Väga halb
- See ei oma tähtsust minu jaoks
- EOÖ

20) Kas te nõustute alltoodud väidetega? Palun hinnake skaalal 1-5 , kus 1= ei nõustu üldse ja 5= täiesti nõus.

Võrgulehe ülesehitus on arusaadav 1 2 3 4 5 eoö
Võrgulehel on piisavalt infot
Infot uuendatakse piisavalt sageli

21) Millise üldhinnangu te annaksite võrgulehele kutsekeel? Kasutage palun sama skaalat. 1 2 3 4 5 eoö

1- Väga halb

5 -Väga hea

2-

22. Kas teil on veel ootusi ja soovitusi võrgulehele kutsekeel (keeled, erialad, artiklid, autorid, sündmused, muud?).....

(Märkus: tekstiboks mahutab kuni x tähemärki!)

Taustandmed:

1. Kool:

2. Töökogemus õpetajana

- 1-2 aastat
- 3-5 aastat
- 6-10 aastat
- Üle 10 aasta

3. Vanus:

- 20-30a
- 31 - 40
- 41 - 50
- Üle 50

4. Kas te olete:
kutseõpetaja
keeleõpetaja